

平成31年度  
事業計画書

自 2019年4月1日  
至 2020年3月31日

公益財団法人長門市文化振興財団  
山口県長門市仙崎10818番地1

# 目 次

1. 管理業務を行う上での基本方針	1
2. 管理執行体制	1
3. 文化事業	1 ~ 3
4. スポーツ事業（自主事業）	3 ~ 4
5. 施設の運営（貸館事業）	4 ~ 5
6. 施設及び設備の維持管理	6
7. その他サービスの向上対策	7
8. 数値目標の設定及び利用促進計画	7 ~ 8
9. 収支予算	9
別表（平成31年度組織図）	10
別表（事務分掌表）	11
別表（利用料金表）	12 ~ 14

# ルネッサながと 平成31年度事業計画書

## 1 管理業務を行う上での基本方針

地域の活性化と魅力ある文化のまちづくりにつなげるため、安全で安心、快適な施設環境の提供に努め、利用者の視点に立ったサービスの向上を図るとともに、常にコスト意識を有しながら管理運営を行う。

## 2 管理執行体制

### (1) 組織図

別表「平成31年度組織図」を参照

### (2) 事務分掌

別表「事務分掌表」を参照

## 3 文化事業

### (1) 事業方針

地域の文化活動の促進と伝統芸能その他の芸術の振興に寄与するという施設の設置目的を果たすため、鑑賞事業、協働・支援及び育成事業、展示・情報発信事業の三事業を推進し、その実現を図る。

#### ①鑑賞事業

劇場の特性を最大限に活かし、古典芸能・演劇・音楽コンサート・ミュージカル・映画などの優れた芸術文化の鑑賞機会を提供する。

#### ②協働・支援及び育成事業

文化への関心・理解を深めていくため、古典芸能に関する講座・ワークショップの開催や地域の伝統芸能の継承・保存活動への支援、その他の文化活動の支援・育成を行う。

#### ③展示・情報発信事業

あらゆる機会を捉えて文化情報の発信に努め、地域内外の交流につなげる。具体的には、文化情報誌の発行、ホームページの充実、文化情報ギャラリー等を活用した企画展の開催、友の会会員の拡大等に取り組むなど。

(2) 事業計画

ジャンル		事業名	実施時期	内容
鑑賞 11	古典芸能	松竹大歌舞伎	4月20日	出演：松本白鸚、幸四郎ほか
		長門文楽	7月7日	壇浦兜軍記「阿古屋琴責」、日高川入相花王
		万作・萬斎狂言公演	2月8日	人間国宝・野村万作らによる狂言公演
	伝統芸能	やまぐち伝統芸能まつり	2月	県内伝統芸能の紹介
	演劇	劇団スーパー・エキセントリック・シアター40周年記念公演「題未定」	11月2日	出演：三宅裕司、小倉久寛他、文化庁助成
	講演会	シンポジウム「詩人で見ると日本文化」	5月26日	出演：山折哲雄ほか
	音楽	精華女子高校吹奏楽部コンサート	9月	吹奏楽、マーチング演奏
		TAO 2019	11月30日 12月1日	和太鼓エンタテインメントTAOの公演
		ファミリー向け企画	3月	親子で楽しめるファミリー向け企画
	映画	優秀映画鑑賞会	8月	文化庁推薦の優秀映画鑑賞会
親子映画鑑賞会		11月	親子向け映画上映会	
協働 5	伝統芸能	長門市市民文化祭（伝統芸能の部）	11月	地域文化活動支援、長門文化協会との協働
	音楽	自衛隊音楽隊コンサート	6月	NPOながととの協働
		ながと和太鼓フェスティバル	7月14日	長門市和太鼓連盟との協働
		歌謡フェスティバル	11月	NPO北浦音楽芸能文化協会との協働
		おやじバンドまつり	2月	おやじバンドまつり実行委員会との協働
育成 7	古典芸能	歌舞伎講座	4月20日	歌舞伎大向こう実演講座
		文楽ワークショップ	7月7日	文楽の世界を分かり易く紹介する体験会
		狂言教室	2月8日	万作の会による狂言体験教室
	音楽	和太鼓ワークショップ	1月	和太鼓の基礎が学べる体験講座
		子どもたちによるフレッシュコンサート	3月	地域で音楽を学ぶ児童・生徒の発表会
	芸術	アートマーケットまつり	3月	若手芸術家の活動支援、施設開放
	その他	バックステージツアー	8月	歌舞伎体験ツアー
展示 9	企画展	和紙人形展	通年	近松門左衛門の世界を人形で紹介
		大日比ナツミカン原樹国指定92周年記念展	4月	大日比ナツミカン原樹の魅力を紹介
		鯉のぼり展	4-5月	児童福祉月間にあわせた鯉のぼり展
		山頭火と版画展	5-6月	版画家・田主誠の世界
		大井秀規展	6-7月	長門市出身の芸術家・大井秀規の作品展
		引揚港・仙崎展	8-9月	戦後、引揚港として活躍した仙崎港の紹介
		山口県の伝統芸能展	2月	県内伝統芸能の紹介
		若手アーティスト展	3月	県内若手作家の紹介
		雛人形展	3月	雛祭りに因んだ人形展

### (3) その他事業計画

#### ①友の会及びWEB会員

- 友の会（有料会員）：目標会員数800人  
特典：情報誌の無料送付、チケットの優先購入・割引・無料送付、館内レストランの割引
- WEB会員（無料会員）：目標会員数500人  
特典：インターネットでのチケット購入と定期的なメールマガジンの配信

#### ②広報計画

- 県内文化施設や各種団体、道の駅及び理美容院をはじめ、山口宇部空港、高速道路サービスエリアなどの交通機関、旅行関連会社等への積極的な情報発信。
- 情報誌、ルネッサかわら版の年3回発行。
- ホームページやSNSほか各種メディアを用いた情報発信とパブリシティの効果的活用。

#### ③コラボ計画

他団体と連携して、ロビーやホワイエなどの空きスペースを有効活用した各種展示やロビー茶会等を開催するほか、施設開放等を通じて施設のPRを行う。

事業名	実施時期	内容
ロビー・ホワイエ展	随時	・各種団体との連携による展示会等
地域物産まつり	随時	・地域物産販売、ロビー茶会等
施設開放事業	3月	・施設無料開放等

#### ④アンケート調査

事業の評価、分析や施設利用者のニーズを把握するため、アンケート調査を実施する。

#### ⑤開館20周年記念事業検討委員会による協議

平成32年度のルネッサながと開館20周年に向けて、館長、事務局、関係機関から成る実行委員会で記念事業の内容協議。

## 4 スポーツ事業（自主事業）

### (1) 事業方針

市民の健康増進と体育、スポーツ人口の増加及び振興を図るとともに文化施設と体育施設を併せ持つ施設の優位性を活かし、次の三事業の推進を図る。

#### ①スポーツ競技事業

バレーボール、ソフトテニス等の競技大会を地域の体育団体や教育機関等の協力または助言を得ながら実施する。

#### ②普及事業

市民の健康増進と体育、スポーツの振興を図るため、各種講座を開催する。

#### ③交流事業

文化、スポーツの交流による新たな地域文化の創出を目的に、各種団体との協働プログラム等を実施する。

## (2) 事業計画

種別	事業名	実施時期	内容
スポーツ競技事業	ルネッサ杯バレーボール大会	4月	一般を対象にした競技会
スポーツ競技事業	ルネッサ杯ソフトテニス大会	6月・12月	同上
普及事業	バレーボール教室	7月	一般を対象にした講習会
普及事業	トレーニング教室	3月	トレーニング法の講習会

## 5 施設の運営（貸館事業）

### (1) 実施方針

使用者視点に立ったサービスの向上を図り、全ての住民が安心・安全・快適に利用できる運営に努める。

### (2) 休館日・開館時間

種別	年月日(曜)	理由
休館日	12月29日 (日)	条例では12/29から1/3を休館日とされているが、1/3は長門市成人式利用のため臨時開館とするもの。
	1月2日 (木)	
臨時休館日	4月22日 (月)	空調設備・自動ドア・非常用発電機点検
	6月3日 (月)	備品点検、職員研修
	7月1日 (月)	消防設備点検
	8月19日 (月)	備品点検、職員研修
	10月21日 (月)	空調設備・自動ドア・非常用発電機点検
	11月11日 (月)	備品点検、職員研修
	12月2日 (月)	消防設備・非常放送・トレーニング機器点検
	1月20日 (月)	電話・誘導無線設備点検、カーペット清掃
	2月17日 (月)	備品点検、職員研修
	3月9日 (月)	電気設備点検 (停電作業)

開館時間	9:00~22:00
------	------------

### (3) 利用料金・減免の基準

#### ①施設の利用料金

「山口県民芸術文化ホールながと利用料金表」及び「ながと総合体育館利用料金表」参照

#### ②舞台設備及び器具等の利用料金

「山口県民芸術文化ホールながと 設備及び器具利用料金表」参照

### ③利用料金の割引制度

内容	対象	割引率
学生割引	学生以下（幼児を含む）が劇場を文化又は教育的に利用する場合の設備・器具使用料	50%
連続利用割引	劇場、楽屋、文化情報ギャラリーを連続利用する場合で準備後に利用しない時間帯の施設使用料	100%

### ④減免の基準

#### 文化ホール

「山口県民芸術文化ホール条例」第13条3項により利用料金を半額とするもの

- ア. 営利若しくは宣伝を目的としない文化及びスポーツ活動を行うための利用であって、次の何れかに該当するもの
- ・ 市町が主催（市町が参画する実行委員会による場合も含む）、共催、後援する催物
  - ・ 障害者が使用する場合
  - ・ 幼稚園又は保育所の幼児が園長等の申請により教育上使用する場合
  - ・ 長門文化協会、油谷の文化を高める会、三隅文化団体連絡協議会（何れもグループ会員を含む）が使用する場合
  - ・ スポーツの振興を目的とする公共的団体、長門市体育協会及び加盟団体が使用する場合
- イ. 山口県（教育委員会等を含む）が主催（山口県が参画する実行委員会による場合を含む）、共催、後援する催物
- ウ. 長門市（教育委員会等を含む）が主催（市が参画する実行委員会による場合を含む）、共催、後援する催物
- エ. 公益財団法人長門市文化振興財団が使用する場合

#### 体育館

「長門市体育館条例」第13条3項により利用料金を半額とするもの

- ア. 文化及びスポーツの振興を目的とし、営利若しくは宣伝を目的とせず、かつ入場料等を徴収しない使用であって、次の何れかに該当するもの
- ・ 障害者が使用する場合
  - ・ 長門市内の幼稚園又は保育所の幼児が園長等の申請により教育上使用する場合
  - ・ 長門市体育協会及び加盟団体が使用する場合
  - ・ 長門文化協会、油谷の文化を高める会、三隅文化団体連絡協議会（何れもグループ会員を含む）が使用する場合
- イ. 山口県（教育委員会等を含む）が主催（山口県が参画する実行委員会による場合を含む）、共催、後援する催し物
- ウ. 公益財団法人長門市文化振興財団が使用する場合

## 6 施設及び設備の維持管理

### (1) 実施方針

県・市の協力を得ながら、専門性を有する施設・設備の各機能に応じたきめ細やかな管理運営に取り組み、常に良好な環境で使用できるよう努める。保守管理については、施設運営の根幹となる重要な業務であることから設置業者に委託し、ほかに同等の管理ができる業者が複数あると認められる場合は、競争入札等により委託先を決定する。

### (2) 外部委託業務の内容

委託業務	委託先決定方法
舞台・音響・照明設備保守管理	随意契約
舞台機構等設備保守点検	随意契約
舞台音響設備保守点検	随意契約
舞台照明設備保守点検	随意契約
空調・衛生機器設備保守点検	入札
機械警備	随意契約
電話交換機及び誘導無線設備保守点検	随意契約
消防設備保守点検	入札
電気設備・映写設備保守点検	入札
電気工作物保安全管理	随意契約
発電機設備保守点検	随意契約
昇降機保守点検	随意契約
自動ドア保守点検	随意契約
日常清掃	入札
野外清掃	随意契約
周辺樹木管理	入札
周辺芝生管理	随意契約

### (3) 修繕計画

修繕個所	修繕の内容
舞台機構設備	修繕・機器交換
舞台音響設備	修繕・機器交換
舞台照明設備	修繕・機器交換
電気設備	修繕・機器交換
空調・衛生機器設備	修繕・機器交換
消防設備	火災報知器設備補修・機器交換
トレーニング室	トレーニング機器修繕
ロビー等	Wi-Fi環境整備
以上合算合計金額	¥5,435,000



## 7 その他サービス向上対策

項目	内容
利用者ニーズの把握	<ul style="list-style-type: none"> <li>○ 文化事業鑑賞・参加者アンケートの実施</li> <li>○ 施設利用者アンケートの実施（年2回） <ul style="list-style-type: none"> <li>◇ 幅広い層の意見集約が得られるための取組 <ul style="list-style-type: none"> <li>・ 利用者へアンケートを手渡しし、直接回答を依頼</li> <li>・ 回答意欲向上を図るための回答者への特典付与</li> <li>・ 苦情等への対応と改善結果の迅速な公表</li> </ul> </li> </ul> </li> <li>○ 提言ボックスの設置</li> </ul>
快適な利用空間の確保	<ul style="list-style-type: none"> <li>○ 障害者や車椅子利用者への公演時の駐車場確保や客席への優先案内</li> <li>○ 学生の勉強や一般の休憩用にロビーに机・椅子を設置</li> <li>○ 長門市総合公園内の施設と連携した親しみやすい施設空間の演出</li> <li>○ 公演時にウェルカム演奏、呈茶、地元製品の紹介・販売ブースの設置するなど、おもてなし空間を演出</li> <li>○ 施設内におけるWi-Fi環境整備の検討</li> </ul>
利用者目線に立った案内表示	<ul style="list-style-type: none"> <li>○ ホームページやチラシ類に施設への経路やアクセス、問い合わせ先を分かりやすく表示</li> <li>○ ユニバーサルデザインを用いた館内表示</li> <li>○ 休館日、開館時間、利用料金、利用案内等を施設内の見やすい場所へ掲示するとともに、ホームページでも周知</li> <li>○ 毎日の施設利用状況を館内に分かりやすく表示</li> </ul>
職員のホスピタリティ意識、スキルの向上	<ul style="list-style-type: none"> <li>○ 避難誘導訓練、救急救命訓練等非常時に備えた訓練と接客技術の向上を目的とした研修を実施</li> <li>○ 外部の各種研修会への積極的な参加</li> <li>○ ミーティングの定期的な開催や利用者への声かけの励行を通じたホスピタリティ意識の向上</li> <li>○ 各種ツールを用いた職員・スタッフ間での情報共有の徹底</li> </ul>
施設環境の整備	<ul style="list-style-type: none"> <li>○ 常に良好な状態で施設が利用できるよう、定期的に設備や備品について全職員で状態を確認するほか、年3回全ての設備、機器、備品の自主点検を実施。</li> </ul>

## 8 数値目標の設定及び利用促進計画

### (1) 数値目標

		29年度	30年度	31年度	32年度	33年度
文化ホール	①利用率(%)	60	60	60	60	60
	②利用者数(人)	75,000	75,000	75,000	75,000	75,000
体育館	③利用率(%)	95	95	95	95	95
	④利用者数(人)	75,000	75,000	75,000	75,000	75,000
利用者満足度	⑤文化事業(%)	80	80	80	80	80
	貸館事業					
	⑥ホール(%)	80	80	80	80	80
	⑦体育館(%)	80	80	80	80	80

※1 利用者満足度は、アンケート調査等による。

※2 その他の数値目標も設定可能

## (2) 利用促進計画

### ①文化事業

項目	実施時期	実施内容
古典芸能の取組強化	通年	<ul style="list-style-type: none"> <li>○ 国立文楽劇場と連携した文楽公演の提供と普及事業の強化</li> <li>○ 年3回の古典芸能公演情報誌「ルネッサかわら版」発行</li> <li>○ 演目を漫画で解説する「はわかり文楽(歌舞伎)」発行</li> <li>○ 各種講座の企画・実施</li> <li>○ 県内他団体と連携した普及活動の実施</li> </ul>
県内伝統芸能団体との連携事業の推進	通年	<ul style="list-style-type: none"> <li>○ 伝統芸能保存会との定期的な連絡協議会の開催</li> <li>○ 山口県を中心とした伝統芸能を実演や展示等様々な角度から紹介する企画の検討、実施</li> </ul>
子育て家庭、子供の利用促進	通年	<ul style="list-style-type: none"> <li>○ 各種団体等と連携した事業の企画・実施</li> <li>○ 親子向け事業の企画と子育て家族応援割引の実施</li> <li>○ 全主催事業での託児サービスの実施</li> </ul>
協働事業の推進	通年	<ul style="list-style-type: none"> <li>○ 地域文化団体との協働・連携事業の実施</li> </ul>
入場券販売促進	通年	<ul style="list-style-type: none"> <li>○ インターネットチケット販売サービスの実施</li> <li>○ 企業・団体・観光施設との連携による販路拡大</li> <li>○ 温泉旅館との連携による宿泊プランの実施</li> <li>○ 観光とタイアップした誘客の取り組み強化</li> <li>○ 旅行業者との連携による団体顧客の確保</li> <li>○ 若い世代の券売促進に向けた割引の検討</li> </ul>
幅広い広報活動	通年	<ul style="list-style-type: none"> <li>○ 情報誌の発行（年3回）</li> <li>○ 各種媒体やパブリシティを利用した情報発信</li> </ul>
顧客サービスの充実	通年	<ul style="list-style-type: none"> <li>○ 友の会及びWEB会員の運営</li> <li>○ アンケートによるニーズの分析と改善努力</li> <li>○ 劇場利用時の来場者用休憩場所の確保</li> <li>○ 新幹線口や空港からの送迎サービスの検討</li> </ul>
飲食・物販サービス	通年	<ul style="list-style-type: none"> <li>○ 全主催事業で地域物産の販売コーナー設置や軽食、飲物販売サービスを実施</li> <li>○ 館内レストランと連携した利用サービスの実施</li> </ul>

### ②貸館事業

項目	実施時期	内容
利用者満足度の向上	通年	<ul style="list-style-type: none"> <li>○ 劇場利用に際して担当職員2名を配置し、事前打ち合わせから本番当日までサポート</li> <li>○ 舞台の専門的知識を有する職員を配置し、技術面からも施設利用をサポート</li> <li>○ 劇場の利用パターンに応じた料金プランを作成し、劇場の利用を分かり易く案内</li> <li>○ 夜間利用受付の実施（チケット販売、施設予約）</li> <li>○ アンケートによるニーズの把握と改善努力</li> <li>○ 利用者への声かけの徹底</li> <li>○ 利用者に分かりやすい案内表示の設置</li> <li>○ 幼児、高齢者や障害者に配慮した利用環境の整備</li> </ul>
幅広い広報活動	通年	<ul style="list-style-type: none"> <li>○ 各種媒体やパブリシティを利用した情報発信</li> <li>○ 観光関連機関との連携による歌舞伎体験ツアーの実施</li> <li>○ 施設見学の積極的受け入れ</li> </ul>

各種大会等の誘致	通年	○ 行政や関係機関等と連携した各種大会や大学などの部活動、サークル活動等の誘致
コラボ事業の推進	通年	○ 地域団体と連携したイベント実施による施設PR
インバウンド事業の推進	通年	○ 関係機関と連携したインバウンド事業の積極的受け入れと定期化の推進
児童・生徒・学生の利用促進	通年	○ 児童・生徒・学生が利用しやすい割引制度検討

## 9 収支予算

### (1) 収入の確保・経費節減対策

#### ①文化事業

- 公的機関や民間の助成団体などからの助成金及び補助金収入の確保
- 企業協賛金、寄付金収入の確保
- 公演内容の早期決定と早い段階からの営業展開による券売率向上の努力
- 友の会、WEB会員の会員数の拡大努力による事業収入の確保
- 業者との直接交渉等によるコスト削減の努力
- 旅行関連会社等と連携しての団体顧客の確保による事業収入の確保
- 他館や関係団体との協働イベントの開催による開催経費縮減の努力

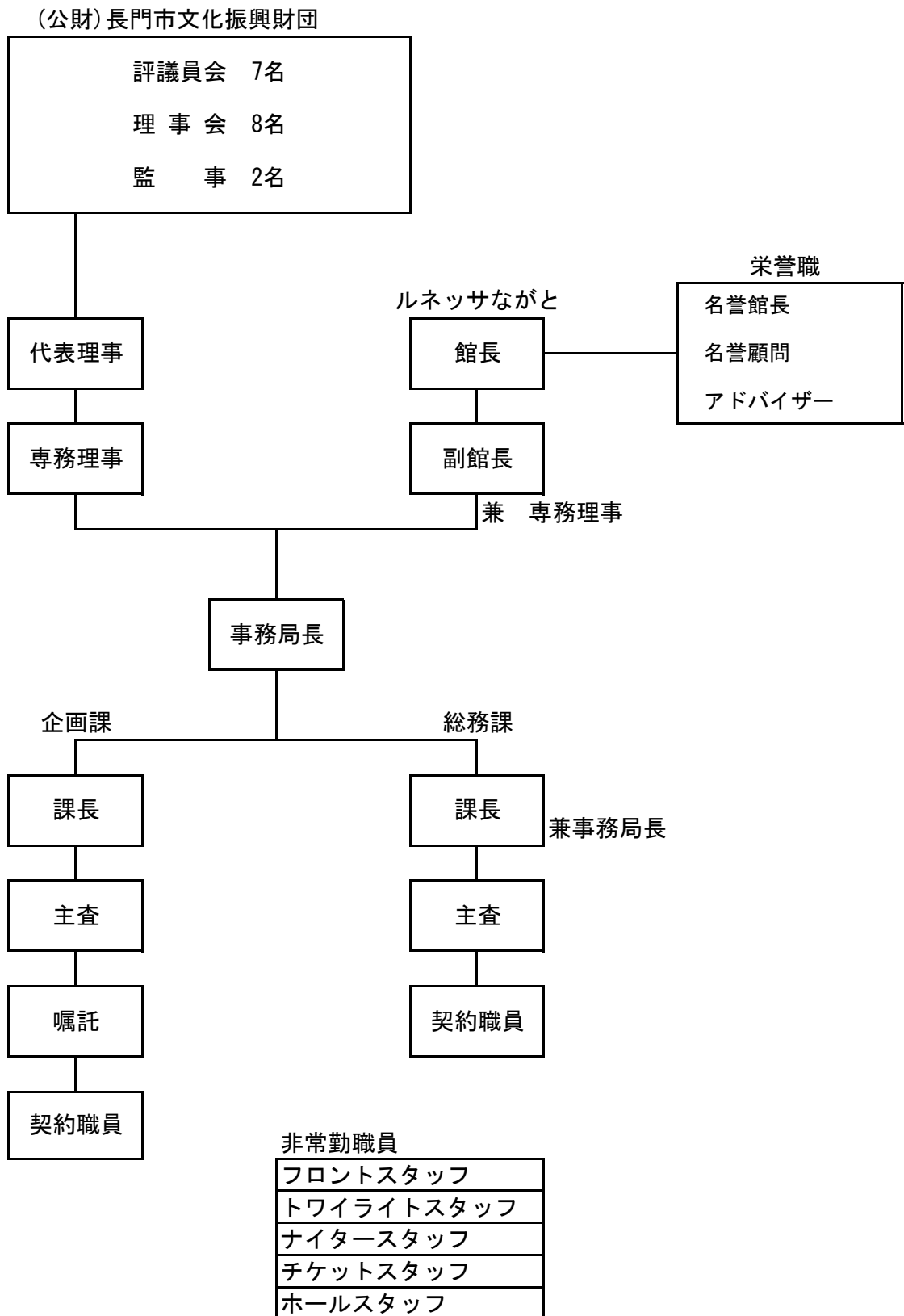
#### ②維持管理・運営事業

- 保守業者との契約内容の見直しや複数年契約等による維持管理費縮減の努力
- 館内や屋外の照明、冷暖房稼働の独自基準設定など、省エネへの取り組み強化
- 常にコスト意識を持った経費節減の努力

### (2) スポーツ事業（自主事業）収支（総括表には含めないこと）

事業名	実施時期	支出額 (A)	収入額 (B)	差引(B) - (A)
ルネッサ杯バレーボール大会	4月	10	0	△ 10
ルネッサ杯ソフトテニス大会	6・12月	20	0	△ 20
バレーボール教室	7月	324	90	△ 234
トレーニング教室	3月	20	0	△ 20
アリーナ・軽運動室無料開放	3月	0	0	0
計	—	374	90	△ 284

# ルネッサながと 平成31年度組織図



## 事務分掌表

総務課		主任	副主任
1	理事会、評議員会に関すること	上田	植草
2	定款及びその他諸規定に関すること	上田	植草
3	職員の人事、給与及び服務に関すること	上田	植草
4	職員研修及び福利厚生に関すること	上田	植草
5	職員の採用に関すること	上田	植草
6	資金計画に関すること	上田	植草
7	予算及び決算に関すること	上田	植草
8	経理及び会計に関すること	植草	中野
9	各種契約に関すること	植草	上田
10	物販に関すること	植草	中野
11	施設及び設備の維持管理に関すること	植草	中野
12	文書及び公印に関すること	植草	中野
13	資産の取得、管理及び処分に関すること	上田	植草
14	現金及び有価証券の出納及び保管に関すること	植草	中野
15	物品の調達、管理及び処分に関すること	植草	中野
16	県及び市からの委託に関すること	上田	植草
17	公立文化施設協議会に関すること	上田	中野
18	その他他の課において分掌しない事項に関すること	植草	中野

企画課		主任	副主任
1	自主文化事業の企画・実施に関すること	河野	柿並
2	自主文化事業の広報宣伝に関すること	河野	柿並
3	各種文化情報の収集・提供に関すること	柿並	吉本
4	各種文化事業の調査・研究に関すること	柿並	吉本
5	芸術文化団体等の育成・指導に関すること	河野	柿並
6	各種助成団体等との調整、企業メセナに関すること	河野	柿並
7	企画運営委員会に関すること	上田	河野
8	友の会に関すること	柿並	河野
9	使用の受付及び許可に関すること	河野	金本
10	利用料金の徴収に関すること	河野	金本
11	貸館の広報宣伝に関すること	柿並	河野
12	ホームページの作成及び情報誌の発行に関すること	河野	柿並
13	自主文化事業に係る契約に関すること	河野	柿並
14	施設利用に係る指導、助言に関すること	河野	柿並
15	ホールスタッフに関すること	河野	柿並
16	各種文化事業のチケット販売促進に関すること	河野	柿並
17	各種チケットの管理及び料金の収納に関すること	河野	吉本
18	その他文化の振興及び施設の利用案内、利用促進に関すること	河野	柿並

# 山口県民芸術文化ホールなかと 利用料金表

(単位：円)

施設名		休日等区分	午前	午後	夜間	午前～午後	午後～夜間	全日	延長料	
			9:00～12:00	13:00～17:00	18:00～22:00	9:00～17:00	13:00～22:00	9:00～22:00	1時間	
劇場	入場料	徴収しないか 1,000円未満	平日	18,510	27,770	37,020	46,280	64,790	83,300	9,250
			土・日・祝	22,210	33,320	44,420	55,530	77,740	99,960	11,100
		1,000円以上 2,000円未満 (文化活動以外)	平日	31,460	47,200	62,930	78,670	110,140	141,610	15,720
			土・日・祝	37,750	56,640	75,510	94,400	132,160	169,930	18,860
	2,000円以上 3,000円未満	平日	37,020	55,540	74,040	92,560	129,580	166,600	18,500	
		土・日・祝	44,420	66,640	88,840	111,070	155,490	199,920	22,200	
	3,000円以上	平日	46,270	69,420	92,550	115,700	161,970	208,250	23,120	
		土・日・祝	55,520	83,300	111,060	138,840	194,360	249,900	27,740	
楽屋	大楽屋	区分なし	720	920	1,130	1,640	2,050	2,770	270	
	中楽屋		510	610	820	1,120	1,430	1,940	200	
	小楽屋		200	200	300	400	500	700	70	
	楽屋事務室		200	200	300	400	500	700	70	
	主催者控室		100	100	100	200	200	300	20	
リハーサル室		平日	3,490	4,620	5,860	8,110	10,480	13,970	1,460	
		土・日・祝	4,180	5,540	7,030	9,730	12,570	16,760	1,750	
文化情報ギャラリー		平日	4,210	5,650	7,090	9,860	12,740	16,950	1,760	
		土・日・祝	5,050	6,780	8,500	11,830	15,280	20,340	2,110	
大会議室		平日	1,330	1,740	2,260	3,070	4,000	5,330	560	
		土・日・祝	1,590	2,080	2,710	3,680	4,800	6,390	670	
中会議室		平日	920	1,230	1,540	2,150	2,770	3,690	380	
		土・日・祝	1,100	1,470	1,840	2,580	3,320	4,420	450	
小会議室(和室)		平日	300	410	510	710	920	1,220	120	
		土・日・祝	360	490	610	850	1,100	1,460	140	

## 営利等に使用する場合

(単位：円)

施設名		休日等区分	午前	午後	夜間	午前～午後	午後～夜間	全日	延長料
			9:00～12:00	13:00～17:00	18:00～22:00	9:00～17:00	13:00～22:00	9:00～22:00	1時間
劇場		平日	46,270	69,420	92,550	115,700	161,970	208,250	23,120
		土・日・祝	55,520	83,300	111,060	138,840	194,360	249,900	27,740
楽屋	大楽屋	区分なし	720	920	1,130	1,640	2,050	2,770	270
	中楽屋		510	610	820	1,120	1,430	1,940	200
	小楽屋		200	200	300	400	500	700	70
	楽屋事務室		200	200	300	400	500	700	70
	主催者控室		100	100	100	200	200	300	20
リハーサル室		平日	8,720	11,550	14,650	20,270	26,200	34,920	3,650
		土・日・祝	10,460	13,860	17,580	24,320	31,440	41,900	4,380
文化情報ギャラリー		平日	10,520	14,120	17,720	24,650	31,850	42,370	4,400
		土・日・祝	12,620	16,940	21,260	29,580	38,220	50,840	5,280
大会議室		平日	3,320	4,350	5,650	7,670	10,000	13,320	1,400
		土・日・祝	3,980	5,220	6,780	9,200	12,000	15,980	1,680
中会議室		平日	2,300	3,070	3,850	5,370	6,920	9,220	950
		土・日・祝	2,760	3,680	4,620	6,440	8,300	11,060	1,140
小会議室(和室)		平日	750	1,020	1,270	1,770	2,300	3,050	300
		土・日・祝	900	1,220	1,520	2,120	2,760	3,660	360

※上記利用料金は消費税相当額を含みます。

※割引又は割増等にに伴い、利用料金に10円未満の端数が生じた場合は、その端数を切り捨てた金額をご請求させていただきます。

# 山口県民芸術文化ホールながと 設備及び器具利用料金表

(単位：円)

種別	設備及び器具名	数量	利用料金	種別	設備及び器具名	数量	利用料金
舞台設備	廻り盆	1式	6,680	舞台照明器具	ローアホリゾントライト	10本	200
	大迫り	1式	2,050		鳥屋口ライト	1式	100
	小迫り	2式	410		プロセミアムボーダーライト	1式	510
	船底迫り	1式	2,160		中アッパーホリゾントライト	1列	1,640
	花道	1式	1,850		大アッパーホリゾントライト	1列	1,640
	すっぽん	1式	510		トーメンタルライト	1対	300
舞台器具	舞台用所作台(開帳場、化粧框共)	1式	6,370		フロントサイドライト	1対	2,360
	花道用所作台(すっぽん用共)	1式	1,850		天井花道ライト	1式	300
	平台(開き足、箱足共)	70枚	50		天井ライト	1式	100
	松羽目	1式	410		シーリングライト	1式	1,640
	竹羽目	1式	720		バルコニーライト	1式	410
	揚幕(鳥屋、大臣囲い、文楽)	4枚	50		センターピンスポットライト	2台	1,130
	紗幕(グレー)	1枚	510		センターカッターピンスポット	4台	300
	暗転幕	1枚	200		スポットライト		
	定式幕	1枚	410		平凸レンズハロゲン 500w	12台	50
	東西幕	1組	100		フルネル " 500w	12台	50
	ジョーゼット アーチ	1式	1,020		平凸 " 1kw	20台	50
	ジョーゼット 袖	5枚	200		ハードエッジ " 1kw	20台	50
	金屏風	2双	300		フットスポット 500w	8台	50
	緋毛せん(大・中・小)	20枚	50		効果機	1式	1,440
	フェルト毛せん(紺)	4枚	50	ストロボキャノン	4台	50	
	長布団(大・中)	12枚	50	波マシン	4台	50	
	上敷(大・中・小)	14枚	50	ミラーボール(大・中)	2台	50	
	スタイロ畳	16枚	50	スタンド	34本	50	
	地緋(グレー×3枚・黒×2枚)	5枚	100	移動タワー	1台	200	
	高座用座布団	2枚	50	調光卓	1式	3,700	
	大臣囲い(前虹梁、後虹梁共)	1式	7,500	ワイヤレス装置	1式	2,770	
	文楽舞台(文楽廻し他)	1式	5,040	舞台音響(音響器具)	音響卓(劇場内)	1式	3,800
	竹本出語り用床	1式	1,330		ソース用機器(カセット、CD、MD他)	6台	100
	スクリーン	1枚	1,540		移動型操作設備(舞台袖)	1式	410
	演台(花台共)	1式	720		移動型音響設備(スピーカー、アンプ)	1式	2,360
	司会者台	1台	200		インカム(ヘッドセット、ヘルムパック)	14組	100
	式典用机	6台	50		エアモニターマイク	2本	200
	式典用椅子	40脚	50		ラインマイク(スタンド付)	35本	2,160
	吊り看板枠(900×2727)	4枚	50		ワイヤレスマイク(スタンド付)	12本	1,230
	プログラムスタンド	2台	50		モニタースピーカー	8台	50
指揮者台	1台	50	映像設備・器具	ビデオプロジェクター	1台	720	
譜面台	60台	20		ビデオビューアー	1台	100	
指揮者用譜面台	1台	50		S-VHS VTR(ビデオデッキ)	1台	50	
グランドピアノ(ヤマハCF-ⅢS)	1台	5,340		移動用スクリーン(150、200)	2台	200	
姿見	2台	50		ドルビージェネラルサウンド35mm映写設備	1式	15,730	
舞台稽古用テーブル	2台	50		スライドプロジェクター	1台	50	
ドライアイスマシン	1台	200		グランドピアノ(カワイRX-A)	1台	1,540	
スモークマシン	1台	100		会議室用移動放送設備(マイク、スピーカー、アンプ)	1式	920	
仮設反響板	14台	200		会議室用演台(花台共)	1台	100	
				会議室用司会者台	1台	50	
舞台照明	ボーダーライト	5列	1,230	ビデオ内蔵テレビ	1台	50	
	サスペンションライト	5列	3,600	持込器具電気料(1時間1kwにつき)		40	
	フットライト	8本	50				
	花道フットライト	8本	50				

※利用料金は、午前(9:00～12:00)、午後(13:00～17:00)、夜間(18:00～22:00)の各時間帯における利用をそれぞれ1回として計算します。

※上記利用料金には消費税を含みます。児童、生徒若しくは学生が劇場の設備器具を使用する場合は、基準額の半額の利用料金となります。

# ながと総合体育館 利用料金表

(単位：円)

利用区分	時間帯		施設名	入場料等を徴収しない場合			入場料等を徴収する場合		
				アマチュアスポーツ及び文化行事	左記以外で営利又は宣伝を目的としない場合	営利又は宣伝を目的とする場合	アマチュアスポーツ及び文化行事	左記以外で営利又は宣伝を目的としない場合	営利又は宣伝を目的とする場合
専用使用	午前	9時～12時	アリーナ	3,880	15,550	31,100	7,770	31,100	62,200
			軽運動室	810	3,240	6,480	1,620	6,480	12,960
	午後	13時～17時	アリーナ	5,180	20,730	41,470	10,360	41,470	82,940
			軽運動室	1,080	4,320	8,640	2,160	8,640	17,280
	夜間	18時～22時	アリーナ	5,180	20,730	41,470	10,360	41,470	82,940
			軽運動室	1,080	4,320	8,640	2,160	8,640	17,280
	2時間	13時～15時	アリーナ	3,090	12,430	24,860	6,210	24,860	49,750
		15時～17時							
		18時～20時	軽運動室	640	2,590	5,180	1,290	5,180	10,360
		20時～22時							
延長	1時間	アリーナ	1,290	5,180	10,360	2,590	10,360	20,730	
		軽運動室	270	1,080	2,160	540	2,160	4,320	
1/2使用	午前	9時～12時	アリーナ	1,940	7,770	15,550	3,880	15,550	31,100
	午後	13時～17時		2,590	10,360	20,730	5,180	20,730	41,470
	夜間	18時～22時		2,590	10,360	20,730	5,180	20,730	41,470
	2時間	13時～15時		1,540	6,210	12,430	3,100	12,430	24,870
		15時～17時							
	18時～20時								
	20時～22時								
	延長	1時間	640	2,590	5,180	1,290	5,180	10,360	
1/3使用	午前	9時～12時	アリーナ	1,290	5,180	10,360	2,590	10,360	20,730
	午後	13時～17時		1,720	6,910	13,820	3,450	13,820	27,640
	夜間	18時～22時		1,720	6,910	13,820	3,450	13,820	27,640
	2時間	13時～15時		1,030	4,140	8,280	2,070	8,280	16,580
		15時～17時							
	18時～20時								
	20時～22時								
	延長	1時間	430	1,720	3,450	860	3,450	6,910	
1/5使用	午前	9時～12時	アリーナ	780	3,110	6,220	1,560	6,220	12,440
	午後	13時～17時		1,040	4,150	8,300	2,080	8,300	16,590
	夜間	18時～22時		1,040	4,150	8,300	2,080	8,300	16,590
	2時間	13時～15時		620	2,490	4,980	1,250	4,980	9,950
		15時～17時							
	18時～20時								
	20時～22時								
	延長	1時間	260	1,040	2,080	520	2,080	4,150	

※1/3、1/5の複数使用は、利用数を乗じた額が利用料金となります。2/2、3/3、5/5利用は、専用使用とみなします。

附属施設及び設備	選手控室(1、2)	100円/1時間/1室
	放送室(アリーナ)	50円/1時間
	トレーニング室	1人1回/210円(学生は100円)
	シャワー室	1人1回/100円(学生は50円)
	冷暖房設備(アリーナ)	10,800円/1時間
	〃 (軽運動室)	2,160円/1時間
	その他(電気料金)	既設の電気設備以外に電気設備を設置し使用する場合は、1キロワット当たり1時間につき40円の電気料金を使用料に加算する。

※上記利用料金は消費税相当額を含みます。

※割引又は割増等に伴い、利用料金が10円未満の端数が生じた場合は、その端数を切り捨てた金額をご請求させていただきます。